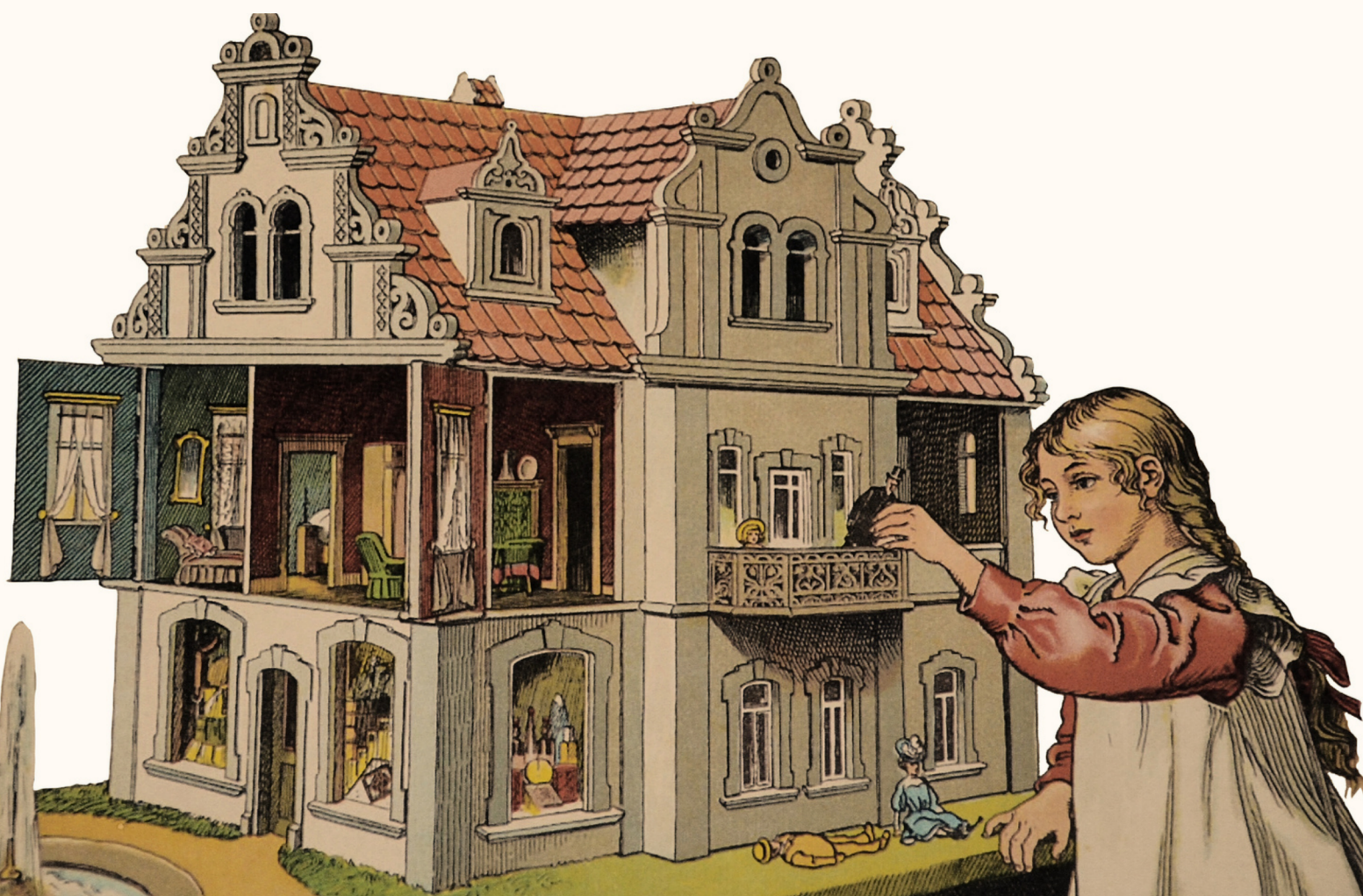


Pokojíčky a domečky pro panenky

ZE SBÍRKY MUZEA HRAČEK V RYCHNOVĚ NAD KNĚŽNOU

13. března – 30. června 2024
vernisaž výstavy 12. března 2024 v 17:00



Historie výroby domečků a pokojíčků pro panenky sahá v Evropě do 17. století. Původně byly domečky pořizovány jako doklad vysokého společenského postavení, sloužily k reprezentaci, nikoliv k dětským hrám, byly chloubou majetných vlastníků a rovněž názornou pomůckou při výchově dcer. Sloužily k výuce při vedení domácnosti a v rodinách se dědily v ženské linii. První příbytky pro panenky začaly být pořizovány pro děti ze šlechtických rodin, až později se dostaly do měšťanského prostředí. Výroba prvních domečků se soustředila v Holandsku. Ve Francii se tyto hračky vyráběly v 17. a 18. století a důraz byl kladen především na vnitřní vybavení. Zprvu byly dílem zručných řemeslníků. Průmyslově se domečky začaly vyrábět v Norimberku kolem roku 1880. Právě němečtí producenti byli v evropském kontextu nejvýznamnější a odtud se výroba dále šířila. Stejně oblíbenými se staly i pokojíčky pro panenky s kompletním vybavením kuchyní, ložnic, obývacích pokojů, salonů i dětských pokojíčků. Už od počátku se dbalo na to, aby vybavení miniaturních interiérů bylo co nejvěrnější. Kromě nábytku to bylo nádobí, bytové doplňky a textil jako záclony, závěsy a ložní výbava. Rovněž krámky a obchůdky se staly vyhledávanou hračkou. Daly se pořídit plně vybavené nebo prázdné pro postupné vybavování sortimentem. Mohlo tak vzniknout malé pekařství, cukrárna či koloniál.

Výstava představuje specifický a velice oblíbený typ hračky tradičně chápaný jako hračka pro děvčátka, jenž přetrval v moderním provedení do dnešních dnů. Nabízí výběr pokojíčků pro panenky s kompletním vybavením a drobné žánrové sestavy z období od konce 19. století do poloviny 20. století. Je doplněna o dobové vzorníky výrobců a ceníky firem. Výstava je pozoruhodná nejen z hlediska toho, jak a s čím si děti kdysi hrály, ale také ji ocení příznivci nábytkového umění a designu. Historické pokojíky totiž napodobují vybavení dobového interiéru. I přes značné zjednodušení jsou na konkrétních kusech nábytku patrné vývojové tendence jednotlivých historických slohů. Můžeme zaznamenat zdobnost historizujících stylů, typické prvky secese a moderny, elegantního funkcionalismu či poválečnou užitekčnost. Vystavené exponáty pocházejí ze sbírky soukromého Muzea hraček v Rychnově nad Kněžnou manželů Miroslavy a Jiřího Pecháčkových.

Mgr. Ilona Pavelková, Ph.D.
kurátorka výstavy

